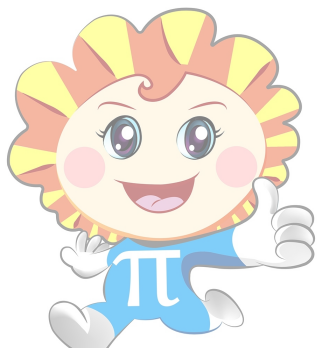


中華大學109學年度學雜費收費標準表

依教育部臺教高(一)字第1090067510號函公布

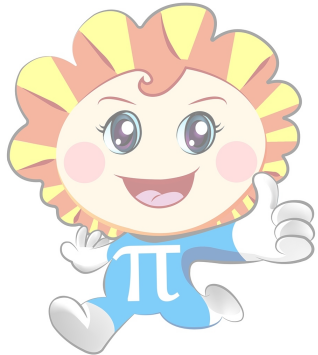
學制別	學院	系別	學費 (一學期)	雜費 (一學期)	合計 (一學期)	每一學分費 (一學期)	學雜費基數 (延學生) (一學期)	延畢生學分費	備註	
大學部 (日間學制)	資訊電機學院	電機工程學系	38,683	13,197	51,880			1,399		
		機械工程學系	38,683	13,197	51,880			1,399		
		電子工程學系	38,683	13,197	51,880			1,399		
		光機電與材料學士學位學程	38,683	13,197	51,880			1,399		
		資訊工程學系	38,683	13,197	51,880			1,399		
		生物資訊學系	38,683	13,197	51,880			1,399		
		資訊學士學位學程	38,683	13,197	51,880			1,399		
		光電與材料工程學系	38,683	13,197	51,880			1,399		
	管理學院	工業管理學系	36,973	8,148	45,121			1,302		
		科技管理學系	36,973	8,148	45,121			1,302		
		企業管理學系	36,973	8,148	45,121			1,302		
		財務管理學系	36,973	8,148	45,121			1,302		
		國際企業學系	36,973	8,148	45,121			1,302		
		運輸科技與物流管理學系	36,973	8,148	45,121			1,302		
		資訊管理學系	38,683	13,197	51,880			1,399		
	建築與設計學院	建築與都市計畫學系	38,683	13,197	51,880			1,399		
		景觀建築學系	38,683	13,197	51,880			1,399		
		營建管理學系	38,683	13,197	51,880			1,399		
		土木工程學系	38,683	13,197	51,880			1,399		
		工業產品設計學系	38,683	13,197	51,880			1,399		
	人文社會學院	外國語文學系	36,973	7,469	44,442			1,292		
		行政管理學系	36,973	7,469	44,442			1,292		
		應用日語學系	36,973	7,469	44,442			1,292		
	觀光學院	餐旅管理學系	36,973	8,148	45,121			1,302		
		旅遊與休閒學系	36,973	8,148	45,121			1,302		
		觀光與會展活動學系	36,973	8,148	45,121			1,302		
	二年制 在職 (專)班	管理學院	工業管理學系		5,000		1,873			1.學分費：預收21學分,共39,333元。(依實際選課多退少補) 2.雜費：自107學年新生起加收。
			科技管理學系		5,000		1,873			1.學分費：預收21學分,共39,333元。(依實際選課多退少補) 2.雜費：自107學年新生起加收。
企業管理學系				5,000		1,873			1.學分費：預收21學分,共39,333元。(依實際選課多退少補) 2.雜費：自107學年新生起加收。	
工業管理學系科技管理				5,000		1,873			1.學分費：預收21學分,共39,333元。(依實際選課多退少補) 2.雜費：自107學年新生起加收。	



中華大學109學年度學雜費收費標準表

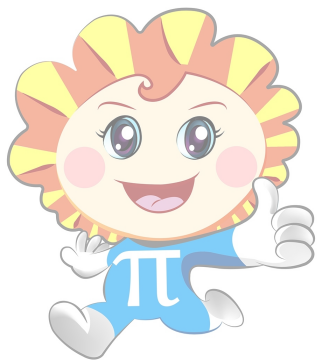
依教育部臺教高(一)字第1090067510號函公布

學制別	學院	系別	學費 (一學期)	雜費 (一學期)	合計 (一學期)	每一學分費 (一學期)	學雜費基數 (延畢生) (一學期)	延畢生學分費	備註
進修學士班	管理學院	管理學院		5,000		1,322			1.學分費：預收21學分,共27,762元。(依實際選課多退少補) 2.雜費：自107學年新生起加收。
		資訊管理學系		5,000		1,420			1.學分費：預收21學分,共29,820元。(依實際選課多退少補) 2.雜費：自107學年新生起加收。
	建築與設計學院	建築與設計學院		5,000		1,873			1.學分費：預收21學分,共39,333元。(依實際選課多退少補) 2.雜費：自107學年新生起加收。
	人文社會學院	人文社會學院		5,000		1,322			1.學分費：預收21學分,共27,762元。(依實際選課多退少補) 2.雜費：自107學年新生起加收。
	觀光學院	餐旅管理學系		5,000		1,322			1.學分費：預收21學分,共27,762元。(依實際選課多退少補) 2.雜費：自107學年新生起加收。
碩、博士班及碩士在職專班	資訊電機學院	電機工程學系(碩士及碩士專班)	38,683	13,197	51,880		11,029	1,399	
		機械工程學系(碩士及碩士專班)	38,683	13,197	51,880		11,029	1,399	
		工程科學博士學位學程	38,683	13,197	51,880		11,029	1,399	
		資訊工程學系(碩士及碩士專班)	38,683	13,197	51,880		11,029	1,399	
	管理學院	科技管理學系(碩士及碩士專班)	36,973	8,148	45,121		11,029	1,302	
		企業管理學系(碩士及碩士專班)	36,973	8,148	45,121		11,029	1,302	
		運輸科技與物流管理學系碩士班	36,973	8,148	45,121		11,029	1,302	
		工業管理學系碩士班	36,973	8,148	45,121		11,029	1,302	
		科技管理博士學位學程	36,973	8,148	45,121		11,029	1,302	
		資訊管理學系(碩士及碩士專班)	38,683	13,197	51,880		11,029	1,399	
		企業管理學系運輸科技與物流管理碩士班	36,973	8,148	45,121		11,029	1,302	
		工業管理學系科技管理碩士班	36,973	8,148	45,121		11,029	1,302	
	建築與設計學院	建築與都市計畫學系碩士班	38,683	13,197	51,880		11,029	1,399	
		景觀建築學系碩士班	38,683	13,197	51,880		11,029	1,399	
		營建管理學系(碩士專班)	38,683	13,197	51,880		11,029	1,399	
		土木工程學系(碩士、博士及碩專班)	38,683	13,197	51,880		11,029	1,399	
	人文社會學院	行政管理學系(碩士及碩士專班)	36,973	7,469	44,442		11,029	1,292	
	觀光學院	旅遊與休閒學系碩士班	36,973	8,148	45,121		11,029	1,302	
		觀光學院碩士班	36,973	8,148	45,121		11,029	1,302	
	創新產業學院	高階資料庫管理碩士在職學位學程	66,000	22,000	88,000		8,800	10,000	
智慧城市與社區規劃碩士在職學位學程		70,000	30,000	100,000		10,000	10,000		
管理學院	英國西英格蘭大學企業管理雙學士學位學程	87,500	37,500	125,000		10,000	10,000		
	人文社會學院	應用外語暨智慧商務學士學位學程	50,000	25,000	75,000		2,000		
	觀光學院	國際觀光與酒店管理雙學士學位學程	70,000	30,000	100,000		10,000	10,000	



109學年度其他雜費收費標準

項次	項目	金額	說明
1	電腦及網路通訊使用費	600元/學期	適用對象：於正常修業年限內每學期皆收取，但延畢生除外。
2	游泳池使用費	600元/學期	適用對象：所有大學部入學新生於入學第一年之上下學期皆收取。
3	語言實習費	1,200元/學期	適用對象：大學部與進修學士班各系學生，其主要收費性質屬大一、大二考英語線上測驗(大一上學期及大二下學期)，以及在學學生使用之語言線上學習資源。
4	平安保險費	425元/學期	在校生均須繳納
5	住宿保證金	3,000元/學年 (109學年度新生適用)	住宿生於退宿後，依學務處公告之「中華大學學生住宿費繳(退)費規定」辦理退費相關事宜。
		1,000元/學年 (已分配床位之舊生適用)	



中華大學 109 學年度學雜費收費標準
依教育部臺教高(一)字第1090067510號函公布

[學生宿舍收費標準](#)(點擊可連結至學務處生活輔導組公告收費標準網頁)

重要說明：

一、本學年度學雜費依教育部臺教高(一)字第 1090067510 號函辦理。

二、各系所收費標準依其所屬學院之標準收費。

三、延畢生及暑修收費標準

1. 本校之延畢生計費方式：原則上以依開課班級之收費標準收取。

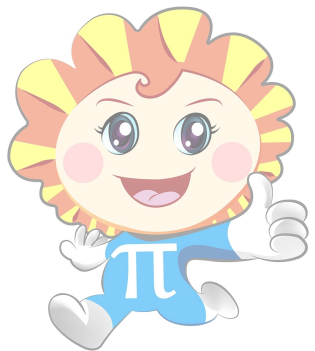
2. 大學部延畢生：補修「學分總數」9 學分以下(含)應繳學分費，超過 9 學分應繳交該系之全額學雜費；「學分總數」之計算不含教育學程學分，教育學程之學分另行收費；軍訓與體育等零學分課程亦不列入「學分總數」之計算，但仍需依時數收費。

3. 自 102 學年度第 2 學期起，學士班延畢生將依下表所列標準加收雜費，原則依累計學分數核算應收雜費額度，當累計學分數不等於累計時數時，則依累計時數判定雜費收費標準。

109 學年度學士班延畢生加收雜費收費標準

單位：元(小數點以下四捨五入)

修習學分	加收雜費金額	
修習 10(含)學分以上	依各院全額學雜費收費基準	
修習 9 學分以下	(學分費×學分數)+雜費	
學分數	學分數總額	雜費
9 學分	學分費 × 9	7,469
8 學分	學分費 × 8	6,639
7 學分	學分費 × 7	5,809
6 學分	學分費 × 6	4,979
5 學分	學分費 × 5	4,149
4 學分	學分費 × 4	3,320
3 學分	學分費 × 3	2,490
2 學分	學分費 × 2	1,660
1 學分	學分費 × 1	830



中華大學 109 學年度學雜費收費標準
依教育部臺教高(一)字第1090067510號函公布

說明：本雜費基準依人文社會學院雜費為收取計算標準，並依延畢生修習學分數比例分別列計其應酌收之雜費金額，其計算公式為【(各學院學分費×學分數) + (\$7,469 ×學分數/9)】。詳細延畢生酌收雜費之收費標準如上表所列。

4. 碩士生與碩專生修滿四個學期後自第五個學期起以及博士生修滿六個學期後自第七個學期起：僅修習「論文指導」(不計學分)者仍需繳交學雜費基數，修習學分數未超過 9 學分者收取學分費及該生碩士班學雜費基數，修習學分數為 10 學分或 10 學分以上者收取全額學雜費，「學分總數」之計算不含教育學程學分，教育學程之學分另行收費。
5. 跨系選修課程(含師資培育中心)如需另行收費，收費標準依開課班級之收費標準收取。
6. 二年制在職(專)班：學分費以修習學分數核計學分費，若學分數不等於時數時，則依時數收費。
7. 體育、軍訓等零學分課程：按上課時數收取學分費(學士班學生：每小時 1,292 元；進修學士班學生：依課號所對應之開課系所每一學分收費標準計算)。
8. 通識教育課程：每學分 1,292 元。
9. 以上凡依學分費計費之收費方式，若有學分數不等於時數之情況時，則依時數收費。

四、本校各類學制別(含延畢生)收費方式凡依學分費計費之收費方式，若有學分數不等於時數之情況時，則依時數收費。

